

# Population : FRAMERIES

## Répartition de la population par genre et par classe d'âge (2004)

Classe d'âge	Femmes	Hommes	Total
0 à 14	1 824	1 838	3 662
15 à 64	6 784	6 509	13 293
65 et plus	2 323	1 350	3 673
<b>Total</b>	<b>10 931</b>	<b>9 697</b>	<b>20 628</b>

Sources: INS, Calculs: CSEF Mons

## Comparaison de la répartition de la population par classe d'âge (2004)

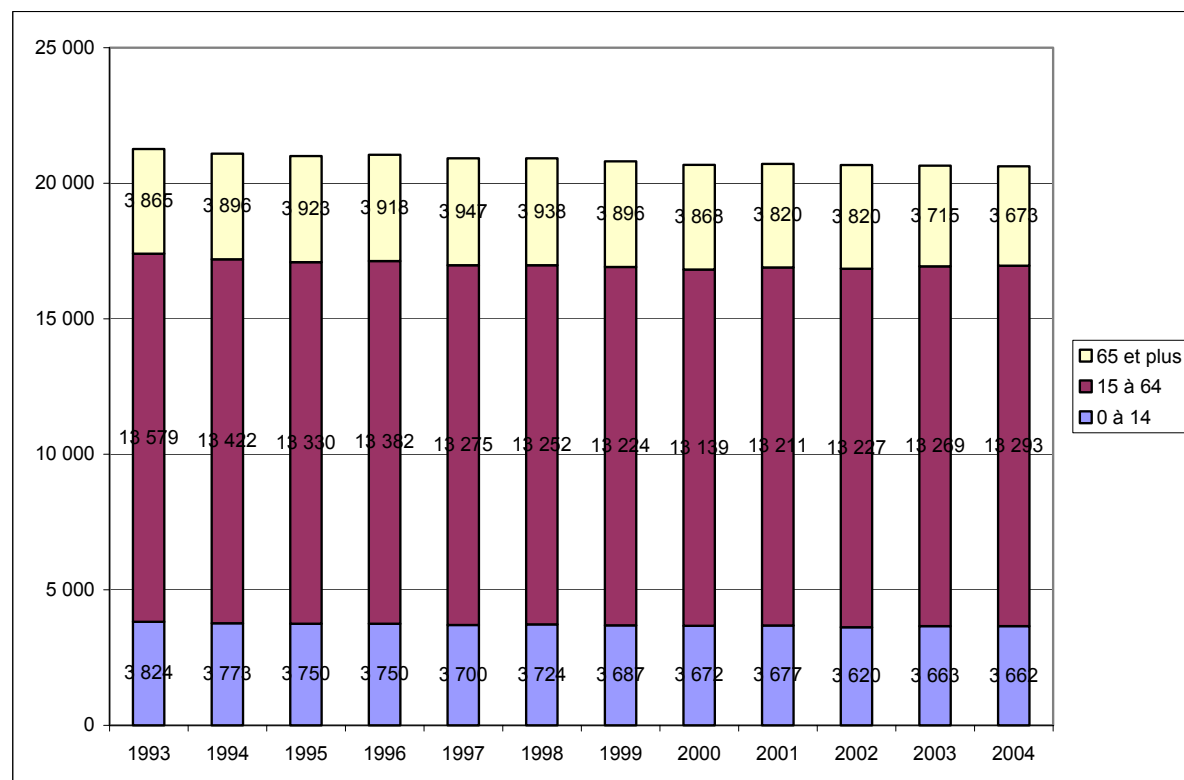
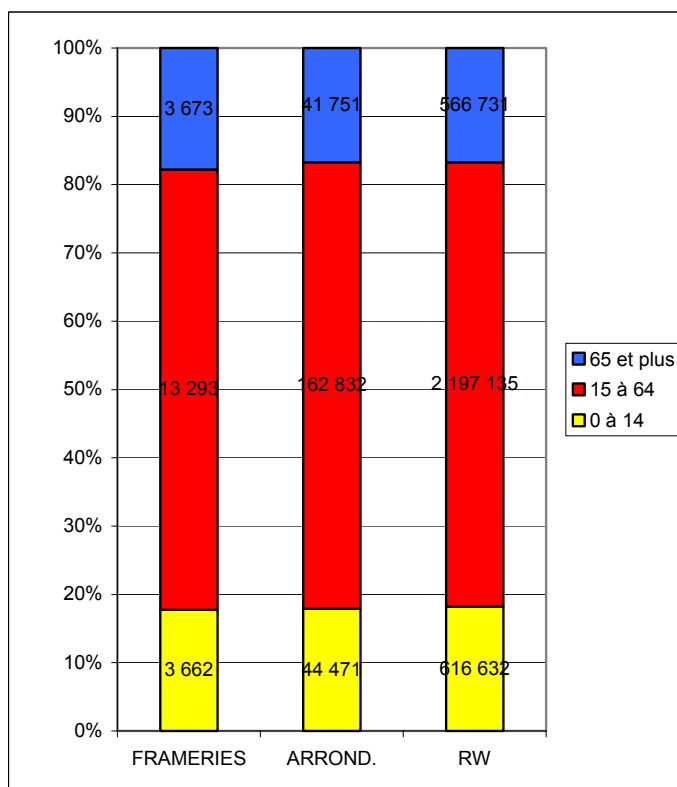
Zone	0 à 14	15 à 64	65 et plus	Total
FRAMERIE	3 662	13 293	3 673	20 628
ARROND.	44 471	162 832	41 751	249 054
RW	616 632	2 197 135	566 731	3 380 498

Sources: INS, Calculs: CSEF Mons

## Evolution de la population par classe d'âge

Année	0 à 14	15 à 64	65 et plus	Total
1993	3 824	13 579	3 865	21 268
1994	3 773	13 422	3 896	21 091
1995	3 750	13 330	3 923	21 003
1996	3 750	13 382	3 918	21 050
1997	3 700	13 275	3 947	20 922
1998	3 724	13 252	3 938	20 914
1999	3 687	13 224	3 896	20 807
2000	3 672	13 139	3 868	20 679
2001	3 677	13 211	3 820	20 708
2002	3 620	13 227	3 820	20 667
2003	3 663	13 269	3 715	20 647
2004	3 662	13 293	3 673	20 628

Sources: INS, Calculs: CSEF Mons



## Postes de travail salarié : FRAMERIES

### Répartition et évolution des postes de travail salariés (2002)

	Postes de travail salariés				2002				Répartition 2002		
	1996	1998	2000	2002	Etabls	Fe	- 50 tr.	Pr.	Com	ARR	RW
Total	2 725	3 007	3 489	3 350	288	42%	39%	68%	100%	100%	100%
Education	479	423	381	397	13	68%	19%	0%	12%	15%	13%
Santé et action sociale	300	348	386	363	18	88%	24%	80%	11%	14%	13%
Administration publique, services collectifs généraux et sécurité sociale obligatoire	241	296	366	352	11	51%	19%	1%	11%	20%	13%
Commerce de détail, à l'exclusion du commerce en véhicules automobiles et de motocycles	263	237	233	277	56	66%	100%	100%	8%	7%	7%
Fabrication de machines et équipements	148	194	249	248	3	13%	22%	100%	7%	1%	1%
Fabrication d'instruments médicaux, de précision, d'optique et d'horlogerie	257	246	256	241	3	50%	0%	100%	7%	0%	0%
Production et distribution d'électricité, de gaz, de vapeur et d'eau chaude			253	206	2	8%	0%	100%	6%	0%	1%
Construction	177	254	239	194	41	4%	100%	100%	6%	5%	6%
Transports terrestres	130	129	131	159	5	4%	16%	15%	5%	3%	3%
Industrie du caoutchouc et des plastiques	144	148	155	155	1	9%	0%	100%	5%	1%	1%
Travail des métaux	47	60	111	88	5	3%	38%	100%	3%	1%	2%
Industries alimentaires	84	140	85	87	12	26%	100%	100%	3%	1%	2%
Activités récréatives, culturelles et sportives	2	14	62	67	5	60%	6%	94%	2%	2%	1%
Captage, épuration et distribution d'eau		68	63	63	1	0%	0%	0%	2%	1%	0%
Commerce et réparation de véhicules automobiles et de motocycles, commerce de détail de carburants	52	43	71	54	15	13%	100%	100%	2%	2%	2%
Postes et télécommunications	61	60	59	52	1	25%	0%	0%	2%	3%	2%
Intermédiation financière	44	36	98	46	6	63%	100%	100%	1%	2%	1%
Services auxiliaires des transports			32	42	1	38%	100%	100%	1%	0%	1%
Services personnels	31	35	33	34	11	65%	100%	100%	1%	1%	1%
Commerce de gros et intermédiaires du commerce, à l'exclusion du commerce en véhicules automobiles et de motocycles	60	71	43	30	11	17%	100%	100%	1%	2%	3%
Hôtels et restaurants	20	22	25	28	16	43%	100%	100%	1%	2%	3%
Autres services fournis aux entreprises	45	37	26	25	13	80%	100%	100%	1%	5%	6%
Activités associatives diverses	25	23	22	22	8	45%	100%	86%	1%	1%	1%
Edition, imprimerie, reproduction	17	32	29	20	4	60%	100%	100%	1%	0%	1%
Industrie chimique	2	16	16	17	2	47%	100%	100%	1%	2%	0%
Fabrication de meubles, industries diverses	20	19	17	17	2	6%	100%	100%	1%	0%	0%
Auxiliaires financiers	11	11	14	17	5	76%	100%	100%	1%	0%	0%
Agriculture, chasse et services annexes	12	8	13	12	6	25%	100%	100%	0%	0%	0%
Services domestiques	5	26	6	10	2	40%	100%	100%	0%	0%	0%
Industrie de l'habillement et des fourrures				8	1	100%	100%	100%	0%	0%	0%
Fabrication d'autres produits minéraux non métalliques	3	3	6	5	1	0%	100%	100%	0%	3%	2%
Travail du bois et fabrication d'articles en bois, vannerie ou sparterie liège	1	1	1	4	1	0%	100%	100%	0%	0%	0%
Activités immobilières	2	3	3	4	4	100%	100%	100%	0%	1%	1%
Activités informatiques		2	3	4	1	0%	100%	100%	0%	0%	1%
Industrie textile	2	2	2	2	1	100%	100%	100%	0%	0%	0%

Etabls: Nombres d'établissements dans l'arrondissement

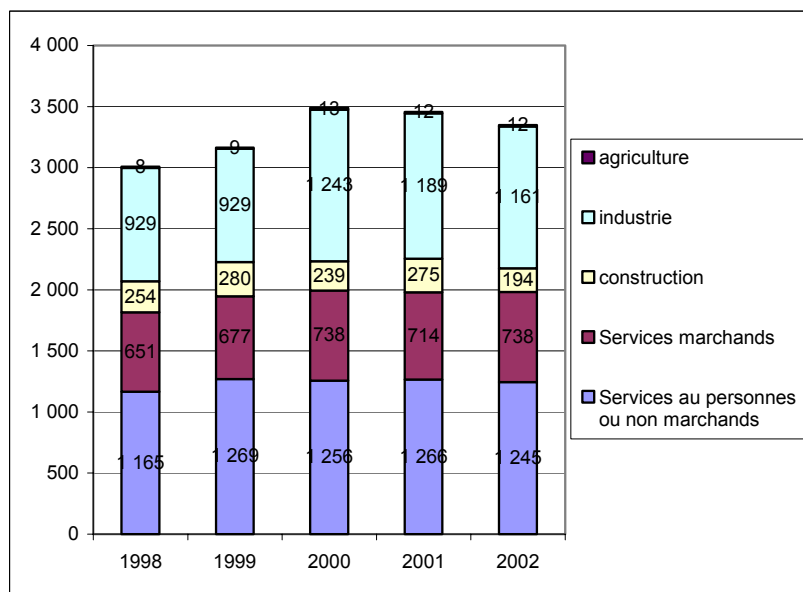
Fe: Proportion de postes de travail occupés par des femmes

-50tr Proportion des postes de travail occupés dans des établissements de moins de 50 travailleurs.

Pr Proportion de postes de travail occupés dans des établissements privés

## Postes de travail salarié : FRAMERIES

### Evolution et répartition du nombre de postes de travail salariés par grand secteur



### FRAMERIES

	Services aux pers. ou n.-marchands				
	Services marchands				Agric.
	Construction			Industrie	
1998	1 165	651	254	929	8
1999	1 269	677	280	929	9
2000	1 256	738	239	1 243	13
2001	1 266	714	275	1 189	12
2002	1 245	738	194	1 161	12

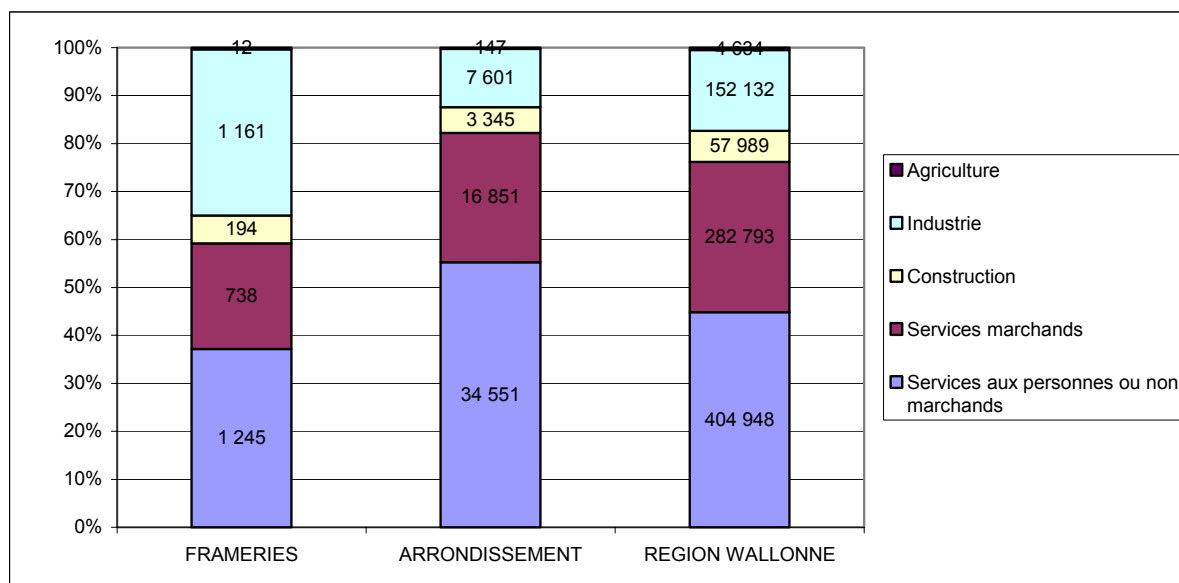
Sources: ONSS, Calculs: CSEF Mons

	Services aux pers. ou n.-marchands				
	Services marchands				Agric.
	Construction			Industrie	
1998	39%	22%	8%	31%	0%
1999	40%	21%	9%	29%	0%
2000	36%	21%	7%	36%	0%
2001	37%	21%	8%	34%	0%
2002	37%	22%	6%	35%	0%

### Comparaison de la répartition du nombre de postes de travail salariés par grand secteur (2001)

	Services aux personnes ou non marchands				
	Services marchands				Agriculture
	Construction	Industrie			
FRAMERIES	1 245	738	194	1 161	12
ARRONDISSEMENT	34 551	16 851	3 345	7 601	147
REGION WALLONNE	404 948	282 793	57 989	152 132	4 634

Sources: ONSS, Calculs: CSEF Mons



## Salariés résidents : FRAMERIES

### Répartition et évolution du nombre de salariés résidents (2002)

	Salariés résidents			2002				Répartition		
	1 998	2 000	2 002	Fe.	- 25 ans	+ 50 ans	Temps partiel	COM	ARR	RW
<b>Total</b>	4 648	4 854	4 953	40%	10%	17%	20%	100%	100%	100%
Education	589	608	594	64%	4%	24%	23%	12%	14%	13%
Administration publique, services collectifs généraux et sécurité sociale obligatoire	534	540	537	40%	4%	31%	15%	11%	11%	10%
Santé et action sociale	392	457	525	80%	11%	9%	45%	11%	11%	10%
Construction	329	369	380	3%	19%	12%	4%	8%	7%	6%
Transports terrestres	322	334	369	7%	5%	22%	3%	7%	6%	5%
Commerce de détail, à l'exclusion du commerce en véhicules automobiles et de motocycles	329	354	365	69%	15%	9%	48%	7%	7%	8%
Autres services fournis aux entreprises	322	315	329	49%	17%	8%	19%	7%	7%	7%
Postes et télécommunications	165	182	180	28%	5%	22%	12%	4%	4%	3%
Intermédiation financière	134	126	142	44%	5%	35%	15%	3%	3%	3%
Commerce de gros et intermédiaires du commerce, à l'exclusion du commerce en véhicules automobiles	138	148	137	33%	9%	11%	8%	3%	3%	4%
Fabrication d'autres produits minéraux non métalliques	99	96	96	14%	9%	16%	4%	2%	3%	2%
Hôtels et restaurants	67	68	90	49%	29%	2%	60%	2%	2%	3%
Fabrication de machines et équipements	81	90	84	4%	10%	14%	4%	2%	1%	2%
Construction et assemblage de véhicules automobiles, de remorques et semi-remorques	109	114	84	5%	5%	5%	2%	2%	1%	1%
Commerce et réparation de véhicules automobiles et de motocycles, commerce de détail de carburants	95	86	84	13%	19%	13%	14%	2%	2%	2%
Industries alimentaires	86	77	82	22%	22%	7%	26%	2%	1%	2%
Activités mal définies	78	75	73	62%	3%	10%	34%	1%	1%	1%
Industrie chimique	72	76	71	10%	10%	14%	1%	1%	2%	2%
Travail des métaux	60	60	71	1%	8%	11%	3%	1%	1%	2%
Industrie du caoutchouc et des plastiques	56	57	49	4%	8%	20%	0%	1%	1%	0%
Activités associatives diverses	51	47	48	44%	2%	35%	31%	1%	1%	1%
Services personnels	35	36	44	66%	32%	11%	48%	1%	1%	1%
Activités récréatives, culturelles et sportives	31	42	43	53%	16%	9%	40%	1%	1%	1%
Métallurgie	37	45	41	5%	5%	7%	0%	1%	1%	2%
Activités immobilières	39	40	40	38%	3%	20%	43%	1%	1%	1%
Fabrication d'instruments médicaux, de précision, d'optique et d'horlogerie	42	38	36	69%	8%	19%	8%	1%	0%	0%
Services auxiliaires des transports	18	27	36	19%	22%	8%	11%	1%	1%	1%
Fabrication de machines et appareils électriques	23	28	34	18%	15%	15%	3%	1%	1%	1%
Production et distribution d'électricité, de gaz, de vapeur et d'eau chaude	32	36	29	10%	17%	31%	3%	1%	0%	1%
Captage, épuration et distribution d'eau	23	26	26	23%	8%	19%	0%	1%	0%	0%
Industrie du papier et du carton	23	24	25	8%	8%	28%	0%	1%	1%	0%
Fabrication d'équipements de radio, télévision et communication	46	37	24	58%	0%	8%	4%	0%	0%	0%
Activités informatiques	16	19	23	17%	9%	4%	4%	0%	1%	1%
Recherche et développement	21	24	21	52%	14%	24%	14%	0%	1%	0%
Auxiliaires financiers	20	20	18	56%	17%	11%	6%	0%	0%	0%
Fabrication d'autres matériels de transport	11	19	17	12%	6%	0%	0%	0%	0%	1%
Agriculture, chasse et services annexes	15	18	16	13%	19%	13%	25%	0%	0%	1%
Edition, imprimerie, reproduction	19	16	16	31%	13%	13%	13%	0%	0%	1%
Assurance	13	16	16	56%	6%	19%	0%	0%	1%	1%
Organismes extra-territoriaux	7	7	11	45%	0%	27%	9%	0%	0%	0%
Assainissement, voirie et gestion des déchets	5	7	9	0%	22%	11%	0%	0%	0%	0%
Autres industries extractives	9	11	8	13%	0%	0%	0%	0%	0%	0%
Fabrication de meubles, industries diverses	8	6	6	17%	0%	0%	0%	0%	0%	0%
Récupération de matières recyclables	2	4	5	0%	0%	0%	0%	0%	0%	0%
Transports aériens	20	10	4	0%	0%	0%	0%	0%	0%	0%
Location sans opérateur	1	4	4	25%	25%	0%	25%	0%	0%	0%
Services domestiques	5	1	3	0%	0%	33%	100%	0%	0%	0%
Sylviculture, exploitation forestière et services annexes	1	1	2	0%	0%	50%	50%	0%	0%	0%
Industrie du tabac	9	6	2	0%	0%	0%	0%	0%	0%	0%
Travail du bois et fabrication d'articles en bois, vannerie ou sparterie liège	2	3	2	0%	0%	0%	0%	0%	0%	0%
Pêche, pisciculture et aquaculture			1	0%	0%	0%	0%	0%	0%	0%
Industrie textile	2	2	1	100%	0%	0%	100%	0%	0%	1%

Source : ONSS LATG / Calculs : CSEF Mons

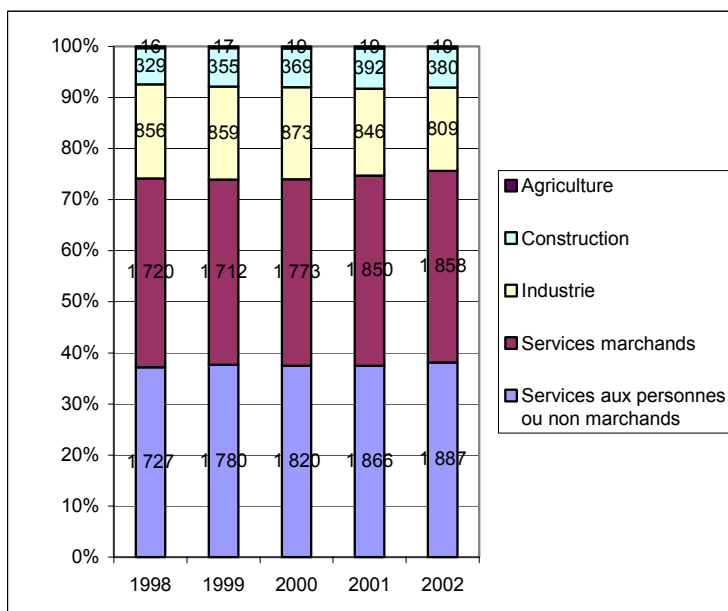
## Salariés résidents : FRAMERIES

### Evolution et répartition du nombre de salariés résidents par grand secteur

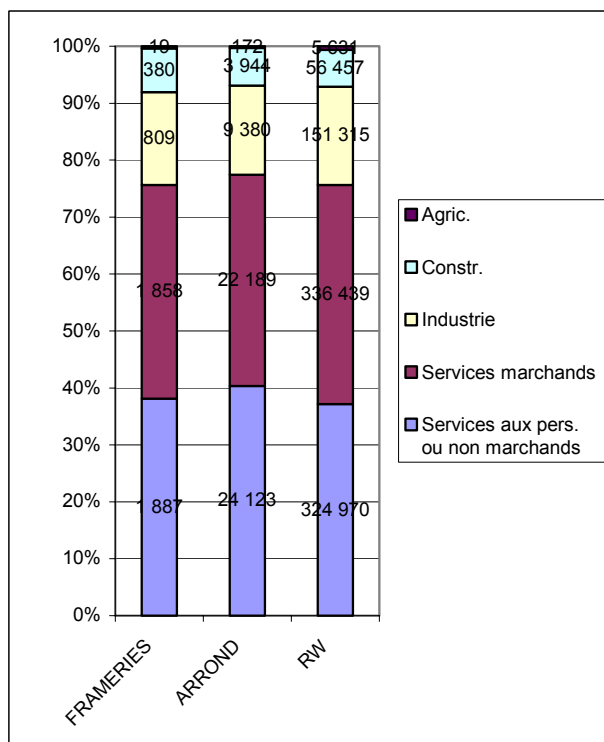
	Services aux pers. ou non marchands				
		Services marchands			
		Industrie	Constr.	Agric.	
1998	1 727	1 720	856	329	16
1999	1 780	1 712	859	355	17
2000	1 820	1 773	873	369	19
2001	1 866	1 850	846	392	19
2002	1 887	1 858	809	380	19

Source : ONSS LATG / Calculs : CSEF Mons

	Services aux pers. ou non marchands				
		Services marchands			
		Industrie	Constr.	Agric.	
1998	37%	37%	18%	7%	0%
1999	38%	36%	18%	8%	0%
2000	37%	37%	18%	8%	0%
2001	38%	37%	17%	8%	0%
2002	38%	38%	16%	8%	0%



### Comparaison de la répartition du nombre de salariés résidents par grand secteur (2002)



	Services aux pers. ou non marchands				
		Services marchands			
		Industrie	Constr.	Agric.	
FRAMERIES	1 887	1 858	809	380	19
ARROND	24 123	22 189	9 380	3 944	172
RW	324 970	336 439	151 315	56 457	5 631

Source : ONSS LATG / Calculs : CSEF Mons



## Demandeurs d'emploi inoccupés: FRAMERIES

Durée d'inoccupation	nombre de DEI				2005		Répartition comparée en 2005		
	juin-2000	juin-2002	juin-2004	juin-2005	Hommes	Femmes	Comm	Arr	RW
0<6 mois	258	346	327	370	48%	52%	18%	18%	22%
6<12 mois	223	235	269	321	45%	55%	16%	15%	15%
1<2 ans	247	255	324	295	43%	57%	15%	15%	17%
2 ans et plus	1056	943	1 027	1 035	40%	60%	51%	51%	46%

### Etudes

Primaires	516	488	526	535	56%	44%	26%	27%	27%
Sec. Inf.	606	641	632	675	38%	62%	33%	31%	29%
Apprent. terminé	82	75	77	88	59%	41%	4%	3%	3%
Sec. Sup.	469	471	535	555	31%	69%	27%	27%	27%
Supérieur	89	75	138	126	44%	56%	6%	7%	9%
Autres	22	29	39	42	33%	67%	2%	5%	5%

### Age

moins de 25 ans	357	382	428	378	49%	51%	19%	20%	20%
25 à 50 ans	1362	1 331	1 368	1 407	40%	60%	70%	69%	68%
50 ans et plus	65	66	151	236	45%	55%	12%	11%	12%

<b>Total</b>	<b>1784</b>	<b>1 779</b>	<b>1 947</b>	<b>2 021</b>	<b>42%</b>	<b>58%</b>	<b>100%</b>	<b>100%</b>	<b>100%</b>
--------------	-------------	--------------	--------------	--------------	------------	------------	-------------	-------------	-------------

Sources: Forem / Calculs: CSEF Mons

