

Population : MONS

Répartition de la population par genre et par classe d'âge (2004)

| Classe d'âge | Femmes | Hommes | Total |
|--------------|---------------|---------------|---------------|
| 0 à 14 | 7 748 | 8 111 | 15 859 |
| 15 à 64 | 30 636 | 29 813 | 60 449 |
| 65 et plus | 9 295 | 5 582 | 14 877 |
| Total | 47 679 | 43 506 | 91 185 |

Sources: INS, Calculs: CSEF Mons

Comparaison de la répartition de la population par classe d'âge (2004)

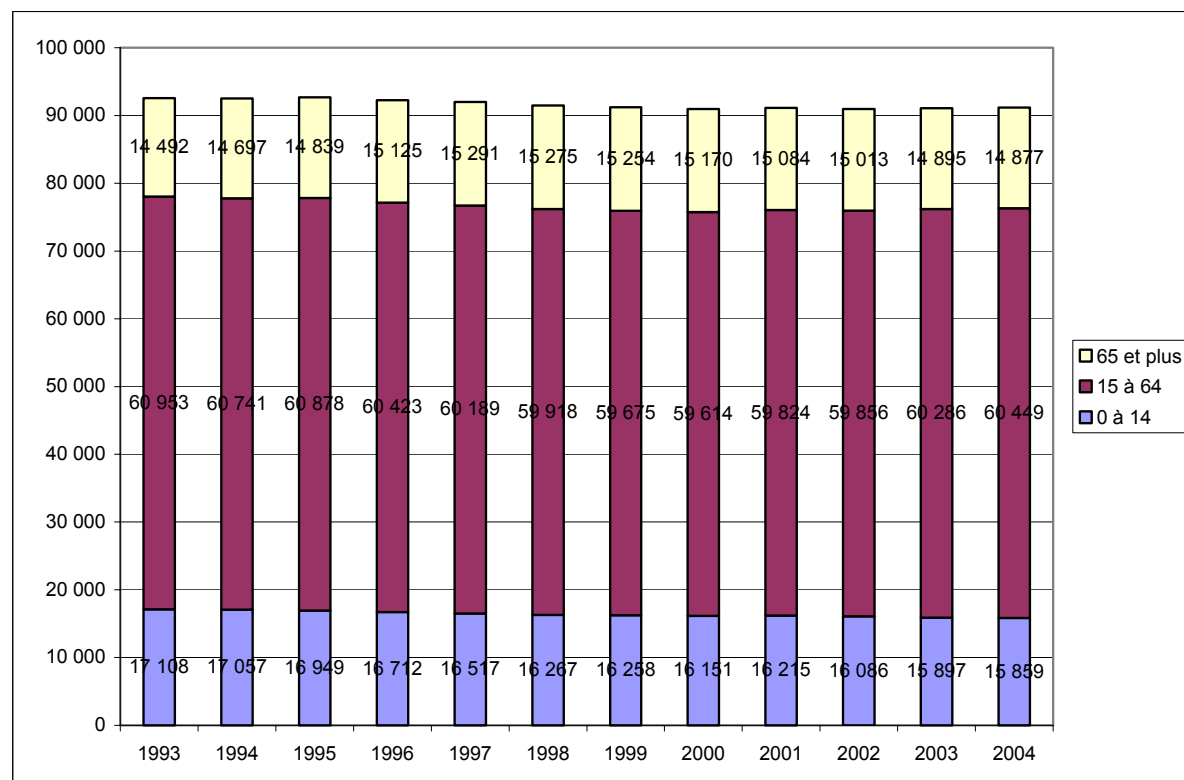
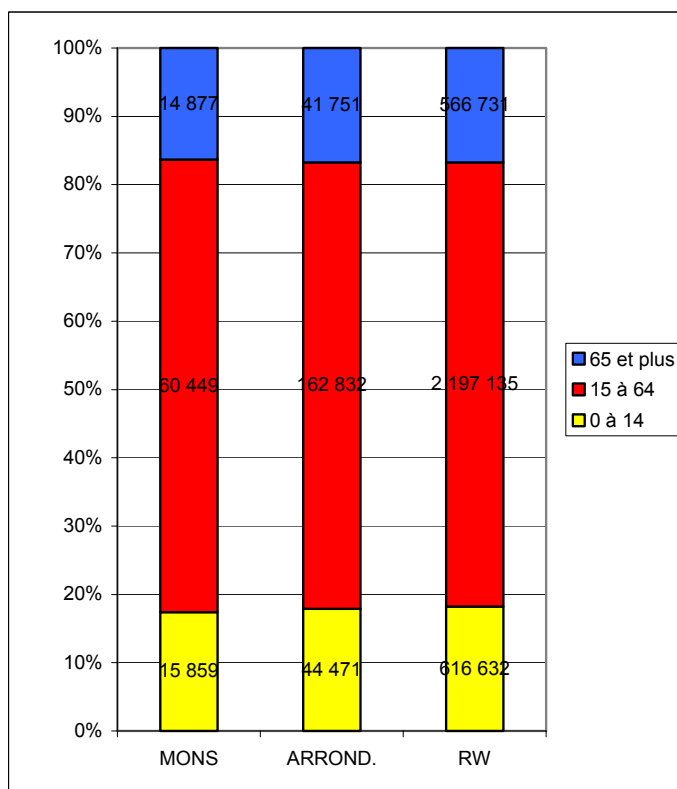
| Zone | 0 à 14 | 15 à 64 | 65 et plus | Total |
|---------|---------|-----------|------------|-----------|
| MONS | 15 859 | 60 449 | 14 877 | 91 185 |
| ARROND. | 44 471 | 162 832 | 41 751 | 249 054 |
| RW | 616 632 | 2 197 135 | 566 731 | 3 380 498 |

Sources: INS, Calculs: CSEF Mons

Evolution de la population par classe d'âge

| Année | 0 à 14 | 15 à 64 | 65 et plus | Total |
|-------|--------|---------|------------|--------|
| 1993 | 17 108 | 60 953 | 14 492 | 92 553 |
| 1994 | 17 057 | 60 741 | 14 697 | 92 495 |
| 1995 | 16 949 | 60 878 | 14 839 | 92 666 |
| 1996 | 16 712 | 60 423 | 15 125 | 92 260 |
| 1997 | 16 517 | 60 189 | 15 291 | 91 997 |
| 1998 | 16 267 | 59 918 | 15 275 | 91 460 |
| 1999 | 16 258 | 59 675 | 15 254 | 91 187 |
| 2000 | 16 151 | 59 614 | 15 170 | 90 935 |
| 2001 | 16 215 | 59 824 | 15 084 | 91 123 |
| 2002 | 16 086 | 59 856 | 15 013 | 90 955 |
| 2003 | 15 897 | 60 286 | 14 895 | 91 078 |
| 2004 | 15 859 | 60 449 | 14 877 | 91 185 |

Sources: INS, Calculs: CSEF Mons



Postes de travail salarié : MONS

Répartition et évolution des postes de travail salariés (2002)

| | Postes de travail salariés | | | | 2002 | | | | Répartition 2002 | | |
|---|----------------------------|--------|--------|--------|--------|-------|----------|------|------------------|-------|-------|
| | 1996 | 1998 | 2000 | 2002 | Etabls | Fe | - 50 tr. | Pr. | Com | ARR | RW |
| Total | 34 474 | 37 216 | 38 177 | 38 596 | 1 965 | 46% | 26% | 40% | 100% | 100% | 100% |
| Administration publique, services collectifs généraux et sécurité sociale obligatoire | 6 252 | 8 775 | 9 380 | 9 364 | 65 | 46% | 4% | 2% | 24% | 20% | 13% |
| Education | 5 899 | 5 669 | 5 334 | 5 146 | 68 | 59% | 7% | 0% | 13% | 15% | 13% |
| Santé et action sociale | 3 284 | 4 289 | 4 530 | 4 747 | 168 | 78% | 26% | 41% | 12% | 14% | 13% |
| Autres services fournis aux entreprises | 2 597 | 2 468 | 2 630 | 2 530 | 183 | 57% | 31% | 91% | 7% | 5% | 6% |
| Commerce de détail, à l'exclusion du commerce en véhicules automobiles et de motocycles | 1 965 | 1 961 | 2 128 | 2 191 | 360 | 68% | 73% | 100% | 6% | 7% | 7% |
| Construction | 1 910 | 1 515 | 1 580 | 1 526 | 179 | 4% | 76% | 80% | 4% | 5% | 6% |
| Postes et télécommunications | 1 498 | 1 475 | 1 259 | 1 268 | 15 | 27% | 5% | 9% | 3% | 3% | 2% |
| Transports terrestres | 937 | 889 | 1 011 | 1 170 | 25 | 12% | 13% | 13% | 3% | 3% | 3% |
| Fabrication d'autres produits minéraux non métalliques | 1 086 | 1 109 | 841 | 864 | 12 | 8% | 7% | 100% | 2% | 3% | 2% |
| Activités mal définies | 872 | 801 | 823 | 786 | 1 | 62% | 0% | 0% | 2% | 1% | 1% |
| Activités récréatives, culturelles et sportives | 318 | 495 | 670 | 779 | 57 | 50% | 64% | 43% | 2% | 2% | 1% |
| Intermédiation financière | 751 | 703 | 509 | 712 | 29 | 45% | 23% | 96% | 2% | 2% | 1% |
| Commerce de gros et intermédiaires du commerce, à l'exclusion du commerce en véhicules automobiles et de motocycles | 666 | 657 | 714 | 675 | 94 | 32% | 79% | 100% | 2% | 2% | 3% |
| Hôtels et restaurants | 673 | 648 | 691 | 637 | 151 | 51% | 100% | 99% | 2% | 2% | 3% |
| Commerce et réparation de véhicules automobiles et de motocycles, commerce de détail de carburants | 600 | 584 | 550 | 582 | 91 | 12% | 91% | 100% | 2% | 2% | 2% |
| Activités associatives diverses | 598 | 512 | 553 | 572 | 91 | 52% | 56% | 95% | 1% | 1% | 1% |
| Fabrication d'autres matériels de transport | 464 | 514 | 478 | 502 | 1 | 1% | 0% | 0% | 1% | 1% | 1% |
| Assainissement, voirie et gestion des déchets | 256 | 446 | 489 | 495 | 4 | 3% | 5% | 10% | 1% | 1% | 0% |
| Recherche et développement | 332 | 356 | 395 | 486 | 8 | 47% | 33% | 35% | 1% | 1% | 1% |
| Organismes extra-territoriaux | 386 | 375 | 372 | 385 | 3 | 22% | 0% | 0% | 1% | 1% | 0% |
| Industrie du papier et du carton | 339 | 328 | 360 | 369 | 1 | 9% | 0% | 100% | 1% | 1% | 0% |
| Métallurgie | 591 | 262 | 316 | 302 | 5 | 5% | 34% | 100% | 1% | 0% | 2% |
| Activités immobilières | 222 | 235 | 262 | 300 | 46 | 36% | 32% | 98% | 1% | 1% | 1% |
| Captage, épuration et distribution d'eau | 240 | 278 | 276 | 277 | 2 | 23% | 0% | 0% | 1% | 1% | 0% |
| Industrie chimique | 221 | 231 | 257 | 250 | 7 | 11% | 19% | 100% | 1% | 2% | 2% |
| Industrie du caoutchouc et des plastiques | 144 | 257 | 236 | 226 | 4 | 13% | 3% | 100% | 1% | 1% | 1% |
| Services personnels | 176 | 184 | 186 | 197 | 71 | 76% | 100% | 100% | 1% | 1% | 1% |
| Activités informatiques | 129 | 102 | 118 | 184 | 27 | 21% | 100% | 100% | 0% | 0% | 1% |
| Industries alimentaires | 219 | 188 | 139 | 129 | 21 | 33% | 100% | 100% | 0% | 1% | 2% |
| Services auxiliaires des transports | 56 | 54 | 107 | 127 | 22 | 51% | 60% | 60% | 0% | 0% | 1% |
| Travail des métaux | 106 | 58 | 110 | 119 | 18 | 3% | 100% | 100% | 0% | 1% | 2% |
| Fabrication d'équipements de radio, télévision et communication | 56 | 25 | 217 | 109 | 1 | 9% | 0% | 100% | 0% | 0% | 0% |
| Edition, imprimerie, reproduction | 55 | 50 | 81 | 92 | 18 | 58% | 100% | 100% | 0% | 0% | 1% |
| Fabrication de machines et appareils électriques | 73 | 66 | 112 | 92 | 4 | 13% | 100% | 100% | 0% | 1% | 1% |
| Auxiliaires financiers | 82 | 79 | 83 | 81 | 38 | 67% | 100% | 100% | 0% | 0% | 0% |
| Fabrication de machines et équipements | 87 | 76 | 75 | 59 | 5 | 10% | 100% | 100% | 0% | 1% | 1% |
| Autres industries extractives | 92 | 50 | 50 | 47 | 3 | 13% | 100% | 100% | 0% | 0% | 0% |
| Travail du bois et fabrication d'articles en bois, vannerie ou sparterie liège | 39 | 56 | 63 | 42 | 4 | 0,143 | 1 | 1 | 0,001 | 8E-04 | 0,003 |
| Agriculture, chasse et services annexes | 22 | 24 | 26 | 33 | 16 | 0,03 | 1 | 1 | 9E-04 | 0,002 | 0,005 |
| Assurance | 75 | 74 | 41 | 29 | 5 | 0,379 | 1 | 0,69 | 8E-04 | 5E-04 | 0,003 |
| Fabrication d'instruments médicaux, de précision, d'optique et d'horlogerie | 29 | 26 | 27 | 28 | 7 | 0,5 | 1 | 1 | 7E-04 | 0,004 | 0,002 |
| Construction et assemblage de véhicules automobiles, de remorques et semi-remorques | 10 | 18 | 24 | 25 | 3 | 0,04 | 1 | 1 | 6E-04 | 4E-04 | 0,003 |
| Fabrication de meubles, industries diverses | 28 | 29 | 25 | 23 | 8 | 0,087 | 1 | 1 | 6E-04 | 7E-04 | 0,003 |
| Services domestiques | 13 | 15 | 16 | 14 | 10 | 0,643 | 1 | 1 | 4E-04 | 6E-04 | 0,001 |
| Location sans opérateur | 8 | 8 | 19 | 8 | 7 | 0,375 | 1 | 1 | 2E-04 | 4E-04 | 1E-03 |
| Récupération de matières recyclables | 1 | 6 | 3 | 7 | 2 | 0 | 1 | 1 | 2E-04 | 4E-04 | 1E-03 |
| Production et distribution d'électricité, de gaz, de vapeur et d'eau chaude | 3 | 184 | 6 | 5 | 1 | 0,4 | 1 | 0 | 1E-04 | 0,004 | 0,006 |
| Industrie textile | 6 | 5 | 3 | 2 | 1 | 1 | 1 | 1 | 5E-05 | 1E-04 | 0,004 |
| Industrie de l'habillement et des fourrures | 8 | 7 | 1 | 2 | 2 | 1 | 1 | 1 | 5E-05 | 5E-04 | 7E-04 |
| Extraction de houille, de lignite et de tourbe | | | 1 | 1 | 1 | 0 | 1 | 1 | 3E-05 | 2E-05 | 6E-05 |

Etabls: Nombres d'établissements dans l'arrondissement

Fe: Proportion de postes de travail occupés par des femmes

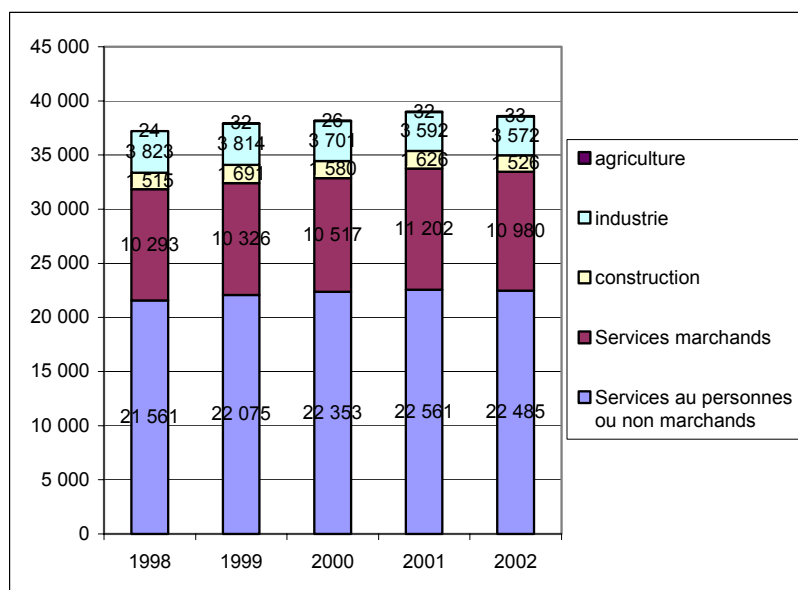
-50tr Proportion des postes de travail occupés dans des établissements de moins de 50 travailleurs.

Pr Proportion de postes de travail occupés dans des établissements privés

Sources: ONSS, Calculs: CSEF Mons

Postes de travail salarié : MONS

Evolution et répartition du nombre de postes de travail salariés par grand secteur



MONS

| | Services aux pers., ou n.-marchands | | | | |
|------|-------------------------------------|--------------|-----------|--------|----|
| | Services marchands | Construction | Industrie | Agric. | |
| 1998 | 21 561 | 10 293 | 1 515 | 3 823 | 24 |
| 1999 | 22 075 | 10 326 | 1 691 | 3 814 | 32 |
| 2000 | 22 353 | 10 517 | 1 580 | 3 701 | 26 |
| 2001 | 22 561 | 11 202 | 1 626 | 3 592 | 32 |
| 2002 | 22 485 | 10 980 | 1 526 | 3 572 | 33 |

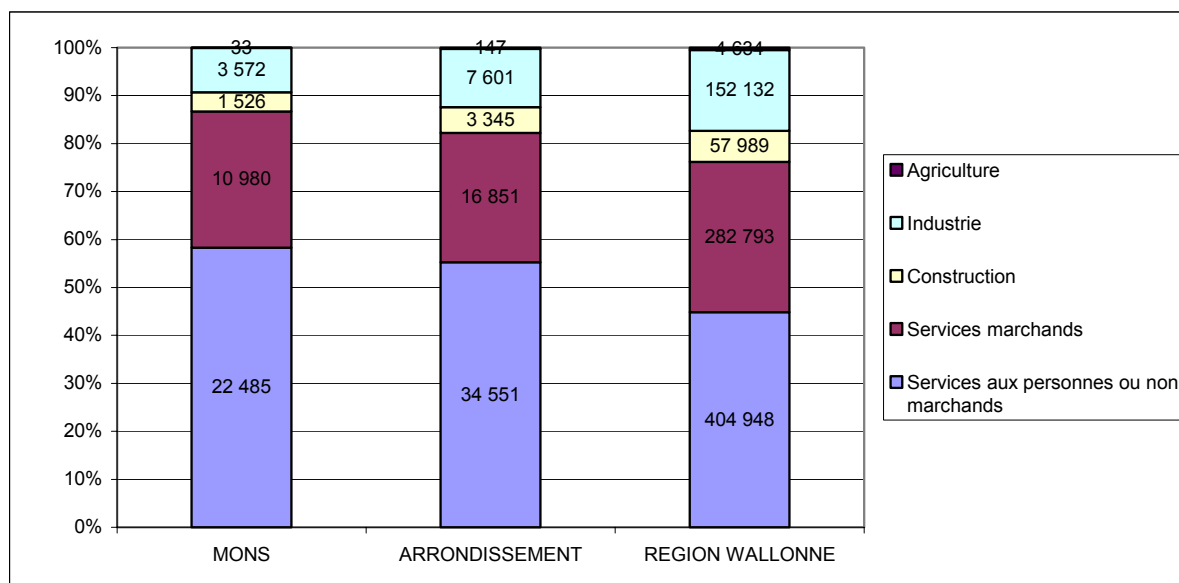
Sources: ONSS, Calculs: CSEF Mons

| | Services aux pers., ou n.-marchands | | | | |
|------|-------------------------------------|--------------|-----------|--------|----|
| | Services marchands | Construction | Industrie | Agric. | |
| 1998 | 58% | 28% | 4% | 10% | 0% |
| 1999 | 58% | 27% | 4% | 10% | 0% |
| 2000 | 59% | 28% | 4% | 10% | 0% |
| 2001 | 58% | 29% | 4% | 9% | 0% |
| 2002 | 58% | 28% | 4% | 9% | 0% |

Comparaison de la répartition du nombre de postes de travail salariés par grand secteur (2002)

| | Services aux personnes ou non marchands | | | | |
|-----------------|---|--------------|-----------|-------------|-------|
| | Services marchands | Construction | Industrie | Agriculture | |
| MONS | 22 485 | 10 980 | 1 526 | 3 572 | 33 |
| ARRONDISSEMENT | 34 551 | 16 851 | 3 345 | 7 601 | 147 |
| REGION WALLONNE | 404 948 | 282 793 | 57 989 | 152 132 | 4 634 |

Sources: ONSS, Calculs: CSEF Mons



Salariés résidents : MONS

Répartition et évolution du nombre de salariés résidents (2002)

| | Salariés résidents | | | 2002 | | | | Répartition | | |
|--|--------------------|--------|--------|------|----------|----------|---------------|-------------|------|------|
| | 1 998 | 2 000 | 2 002 | Fe. | - 25 ans | + 50 ans | Temps partiel | COM | ARR | RW |
| Total | 20 510 | 21 329 | 21 748 | 42% | 9% | 19% | 21% | 100% | 100% | 100% |
| Education | 3 447 | 3 430 | 3 404 | 64% | 4% | 32% | 23% | 16% | 14% | 13% |
| Administration publique, services collectifs généraux et sécurité sociale obligatoire | 2 257 | 2 278 | 2 363 | 42% | 5% | 30% | 14% | 11% | 11% | 10% |
| Santé et action sociale | 1 844 | 1 965 | 2 085 | 76% | 9% | 12% | 40% | 10% | 11% | 10% |
| Autres services fournis aux entreprises | 1 472 | 1 520 | 1 599 | 49% | 15% | 10% | 21% | 7% | 7% | 7% |
| Commerce de détail, à l'exclusion du commerce en véhicules automobiles et de motocycles | 1 411 | 1 464 | 1 514 | 63% | 18% | 11% | 48% | 7% | 7% | 8% |
| Construction | 1 034 | 1 141 | 1 191 | 5% | 16% | 13% | 4% | 5% | 7% | 6% |
| Transports terrestres | 953 | 1 051 | 1 130 | 8% | 6% | 18% | 4% | 5% | 6% | 5% |
| Postes et télécommunications | 747 | 792 | 848 | 32% | 7% | 20% | 12% | 4% | 4% | 3% |
| Commerce de gros et intermédiaires du commerce, à l'exclusion du commerce en véhicules automobiles | 709 | 693 | 703 | 26% | 7% | 16% | 11% | 3% | 3% | 4% |
| Intermédiation financière | 599 | 631 | 637 | 44% | 7% | 28% | 15% | 3% | 3% | 3% |
| Hôtels et restaurants | 473 | 506 | 585 | 50% | 29% | 5% | 64% | 3% | 2% | 3% |
| Fabrication d'autres produits minéraux non métalliques | 688 | 546 | 533 | 9% | 5% | 23% | 2% | 2% | 3% | 2% |
| Industrie chimique | 414 | 454 | 458 | 19% | 6% | 13% | 4% | 2% | 2% | 2% |
| Commerce et réparation de véhicules automobiles et de motocycles, commerce de détail de carburants | 365 | 347 | 374 | 15% | 15% | 14% | 16% | 2% | 2% | 2% |
| Activités associatives diverses | 274 | 299 | 333 | 54% | 8% | 31% | 38% | 2% | 1% | 1% |
| Activités récréatives, culturelles et sportives | 254 | 287 | 316 | 38% | 15% | 18% | 31% | 1% | 1% | 1% |
| Activités mal définies | 290 | 315 | 313 | 58% | 3% | 12% | 28% | 1% | 1% | 1% |
| Industries alimentaires | 251 | 243 | 230 | 28% | 7% | 12% | 17% | 1% | 1% | 2% |
| Activités informatiques | 147 | 222 | 229 | 15% | 10% | 8% | 3% | 1% | 1% | 1% |
| Construction et assemblage de véhicules automobiles, de remorques et semi-remorques | 292 | 351 | 212 | 4% | 11% | 4% | 3% | 1% | 1% | 1% |
| Recherche et développement | 165 | 182 | 200 | 51% | 11% | 13% | 6% | 1% | 1% | 0% |
| Travail des métaux | 214 | 192 | 190 | 5% | 7% | 18% | 3% | 1% | 1% | 2% |
| Métallurgie | 191 | 187 | 186 | 9% | 6% | 13% | 2% | 1% | 1% | 2% |
| Fabrication de machines et équipements | 195 | 209 | 179 | 8% | 10% | 13% | 2% | 1% | 1% | 2% |
| Activités immobilières | 144 | 178 | 168 | 49% | 5% | 24% | 34% | 1% | 1% | 1% |
| Assurance | 128 | 151 | 156 | 42% | 8% | 17% | 6% | 1% | 1% | 1% |
| Services personnels | 121 | 141 | 149 | 72% | 26% | 8% | 50% | 1% | 1% | 1% |
| Organismes extra-territoriaux | 118 | 125 | 130 | 25% | 3% | 35% | 7% | 1% | 0% | 0% |
| Fabrication de machines et appareils électriques | 92 | 137 | 129 | 12% | 9% | 11% | 2% | 1% | 1% | 1% |
| Services auxiliaires des transports | 68 | 101 | 122 | 34% | 14% | 11% | 19% | 1% | 1% | 1% |
| Industrie du caoutchouc et des plastiques | 116 | 113 | 111 | 16% | 4% | 21% | 4% | 1% | 1% | 0% |
| Production et distribution d'électricité, de gaz, de vapeur et d'eau chaude | 120 | 119 | 108 | 24% | 10% | 27% | 2% | 0% | 0% | 1% |
| Industrie du papier et du carton | 99 | 99 | 102 | 15% | 5% | 14% | 2% | 0% | 1% | 0% |
| Auxiliaires financiers | 87 | 92 | 102 | 56% | 5% | 10% | 32% | 0% | 0% | 0% |
| Edition, imprimerie, reproduction | 92 | 95 | 92 | 42% | 7% | 20% | 11% | 0% | 0% | 1% |
| Captage, épuration et distribution d'eau | 94 | 90 | 87 | 23% | 5% | 22% | 9% | 0% | 0% | 0% |
| Fabrication d'équipements de radio, télévision et communication | 101 | 95 | 79 | 23% | 9% | 15% | 1% | 0% | 0% | 0% |
| Autres industries extractives | 61 | 71 | 69 | 7% | 6% | 25% | 3% | 0% | 0% | 0% |
| Fabrication d'instruments médicaux, de précision, d'optique et d'horlogerie | 67 | 72 | 69 | 46% | 13% | 9% | 9% | 0% | 0% | 0% |
| Agriculture, chasse et services annexes | 49 | 57 | 40 | 5% | 35% | 5% | 20% | 0% | 0% | 1% |
| Transports aériens | 86 | 76 | 37 | 32% | 24% | 0% | 24% | 0% | 0% | 0% |
| Fabrication de meubles, industries diverses | 39 | 31 | 36 | 11% | 17% | 8% | 3% | 0% | 0% | 0% |
| Fabrication d'autres matériels de transport | 33 | 48 | 32 | 6% | 6% | 13% | 0% | 0% | 0% | 1% |
| Travail du bois et fabrication d'articles en bois, vannerie ou sparterie liège | 19 | 29 | 25 | 8% | 16% | 8% | 4% | 0% | 0% | 0% |
| Location sans opérateur | 7 | 22 | 19 | 21% | 21% | 11% | 26% | 0% | 0% | 0% |
| Industrie textile | 16 | 17 | 16 | 56% | 0% | 0% | 19% | 0% | 0% | 1% |
| Assainissement, voirie et gestion des déchets | 10 | 20 | 15 | 27% | 0% | 0% | 0% | 0% | 0% | 0% |
| Récupération de matières recyclables | 14 | 11 | 12 | 25% | 0% | 8% | 0% | 0% | 0% | 0% |
| Services domestiques | 10 | 14 | 12 | 58% | 0% | 8% | 67% | 0% | 0% | 0% |
| Industrie du tabac | 10 | 9 | 8 | 13% | 0% | 13% | 0% | 0% | 0% | 0% |
| Industrie de l'habillement et des fourrures | 14 | 9 | 7 | 100% | 14% | 29% | 14% | 0% | 0% | 0% |
| Cokéfaction, raffinage et industries nucléaires | 3 | 1 | 2 | 0% | 0% | 0% | 0% | 0% | 0% | 0% |
| Pêche, pisciculture et aquaculture | | | 1 | 0% | 0% | 0% | 0% | 0% | 0% | 0% |
| Fabrication de machines de bureau et de matériel informatique | | | 1 | 0% | 0% | 0% | 0% | 0% | 0% | 0% |

Source : ONSS LATG / Calculs : CSEF Mons

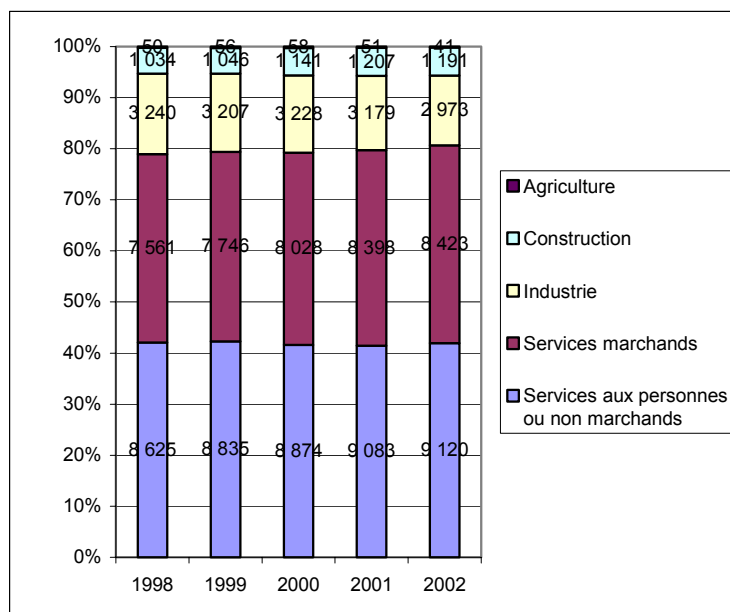
Salariés résidents : MONS

Evolution et répartition du nombre de salariés résidents par grand secteur

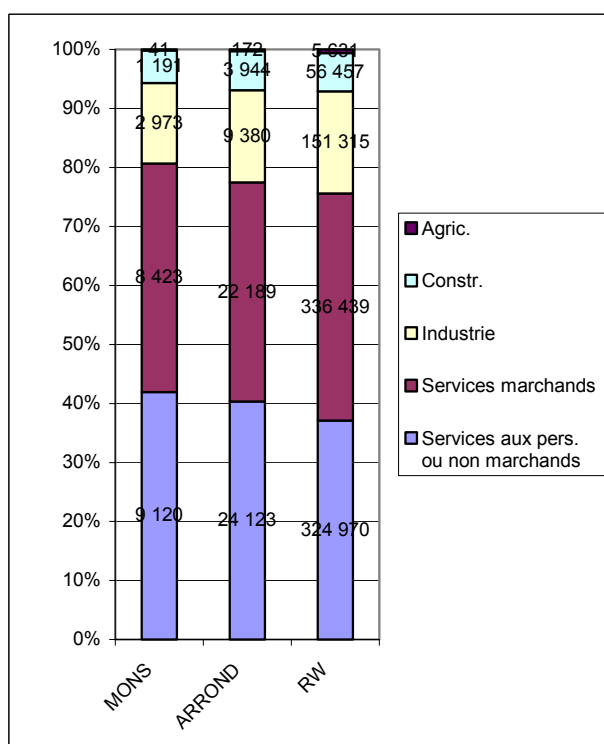
| | Services aux pers. ou non marchands | | | | |
|------|-------------------------------------|---------|--------|-------|----|
| | Services marchands | | | | |
| | Industrie | Constr. | Agric. | | |
| 1998 | 8 625 | 7 561 | 3 240 | 1 034 | 50 |
| 1999 | 8 835 | 7 746 | 3 207 | 1 046 | 56 |
| 2000 | 8 874 | 8 028 | 3 228 | 1 141 | 58 |
| 2001 | 9 083 | 8 398 | 3 179 | 1 207 | 51 |
| 2002 | 9 120 | 8 423 | 2 973 | 1 191 | 41 |

Source : ONSS LATG / Calculs : CSEF Mons

| | Services aux pers. ou non marchands | | | | |
|------|-------------------------------------|---------|--------|----|----|
| | Services marchands | | | | |
| | Industrie | Constr. | Agric. | | |
| 1998 | 42% | 37% | 16% | 5% | 0% |
| 1999 | 42% | 37% | 15% | 5% | 0% |
| 2000 | 42% | 38% | 15% | 5% | 0% |
| 2001 | 41% | 38% | 15% | 6% | 0% |
| 2002 | 42% | 39% | 14% | 5% | 0% |



Comparaison de la répartition du nombre de salariés résidents par grand secteur (2002)



| | Services aux pers. ou non marchands | | | | |
|--------|-------------------------------------|---------|---------|--------|-------|
| | Services marchands | | | | |
| | Industrie | Constr. | Agric. | | |
| MONS | 9 120 | 8 423 | 2 973 | 1 191 | 41 |
| ARROND | 24 123 | 22 189 | 9 380 | 3 944 | 172 |
| RW | 324 970 | 336 439 | 151 315 | 56 457 | 5 631 |

Source : ONSS LATG / Calculs : CSEF Mons

Demandeurs d'emploi inoccupés: Mons

Taux de demande d'emploi

| Tx dem. emploi | 2005 | | | | 2005 | | | |
|----------------|-----------|-----------|-----------|-----------|--------|--------|------|-----|
| | juin-2002 | juin-2003 | juin-2004 | juin-2005 | Hommes | Femmes | Arr. | RW |
| | 21,86% | 24,44% | 23,66% | 25,57% | 23,18% | 28,47% | 24% | 18% |

Sources: Forem / Calculs: CSEF Mons

| Statuts | nombre de DEI | | | | 2005 | | Répartition comparée en 2005 | | |
|-------------------------------------|---------------|-----------|-----------|-----------|--------|--------|------------------------------|-----|-----|
| | juin-2000 | juin-2002 | juin-2004 | juin-2005 | Hommes | Femmes | Comm | Arr | RW |
| Chômeur complet indemnisé | 6723 | 6 535 | 7 047 | 7 664 | 50% | 50% | 79% | 85% | 83% |
| Art. 36 (jeunes en stage d'attente) | 340 | 288 | 328 | 299 | 53% | 47% | 3% | 3% | 4% |
| Demandeur d'emploi libre inoccupé | 252 | 310 | 601 | 698 | 57% | 43% | 7% | 5% | 5% |
| Exclu inscrit obligatoirement | 121 | 68 | 16 | 45 | 40% | 60% | 0% | 0% | 1% |
| C.P.A.S. | 875 | 970 | 816 | 812 | 47% | 53% | 8% | 5% | 4% |
| A.W.I.P.H. | 0 | 0 | 0 | 0 | 0% | 0% | 0% | 0% | 0% |
| Chômeur admis sur base du travail | 14 | 90 | 134 | 143 | 20% | 80% | 1% | 2% | 2% |
| Chômeur renonçant aux alloc. | 2 | 0 | 0 | 2 | 0% | 0% | 0% | 0% | 0% |
| D.E. en attente alloc de transition | 0 | 0 | 0 | 0 | 0% | 0% | 0% | 0% | 0% |
| Bénéf. Alloc de transition | 0 | 0 | 0 | 2 | 0% | 100% | 0% | 0% | 0% |

Nationalité

| | | | | | | | | | |
|-------------|------|-------|-------|-------|-----|-----|-----|-----|-----|
| Belge | 6767 | 6 622 | 7 066 | 7 601 | 48% | 52% | 79% | 81% | 84% |
| Etr. CE | 1207 | 1 148 | 0 | 0 | 0% | 0% | 0% | 0% | 0% |
| Etr. non-CE | 353 | 491 | 0 | 0 | 0% | 0% | 0% | 0% | 0% |
| Etr. non-UE | 0 | 0 | 761 | 828 | 67% | 33% | 9% | 5% | 6% |
| Etr. UE | 0 | 0 | 1 115 | 1 236 | 49% | 51% | 13% | 14% | 10% |

| | | | | | | | | | |
|--------------|-------------|--------------|--------------|--------------|------------|------------|-------------|-------------|-------------|
| Total | 8327 | 8 261 | 8 942 | 9 665 | 50% | 50% | 100% | 100% | 100% |
|--------------|-------------|--------------|--------------|--------------|------------|------------|-------------|-------------|-------------|

Sources: Forem / Calculs: CSEF Mons

| Profession (approx. 75% des DEI) | juin-2002 | juin-2003 | juin-2004 | juin-2005 | Hommes | Femmes | Comm | Arr | RW |
|---|-----------|-----------|-----------|-----------|--------|--------|------|-----|-----|
| Vendeurs et travailleurs apparentés | 618 | 691 | 686 | 892 | 19% | 81% | 9% | 10% | 11% |
| Employés de bureau | 751 | 890 | 852 | 848 | 43% | 57% | 9% | 9% | 10% |
| Femmes de ménage et nettoyeurs | 735 | 748 | 725 | 751 | 3% | 97% | 8% | 7% | 6% |
| Travailleurs des services médicaux et paramédicaux | 423 | 498 | 481 | 435 | 8% | 92% | 5% | 5% | 4% |
| Sténographes, dactylographes et employés de secrétariat | 380 | 439 | 400 | 424 | 10% | 90% | 4% | 5% | 5% |
| Artistes | 299 | 331 | 313 | 315 | 44% | 56% | 3% | 3% | 3% |
| Coiffeurs et spécialistes des soins de beauté | 256 | 307 | 278 | 288 | 23% | 77% | 3% | 3% | 3% |
| Manoeuvres non classés ailleurs | 98 | 116 | 135 | 280 | 85% | 15% | 3% | 3% | 6% |
| Maçons et carreleurs | 253 | 284 | 267 | 279 | 100% | 0% | 3% | 3% | 3% |
| Cuisiniers et personnel de cuisine | 291 | 319 | 333 | 251 | 51% | 49% | 3% | 2% | 2% |
| Conducteurs (transports routiers) | 138 | 146 | 143 | 191 | 96% | 4% | 2% | 2% | 2% |
| Serveurs et personnel de salle | 128 | 161 | 179 | 188 | 58% | 42% | 2% | 1% | 2% |
| Charpentiers et menuisiers | 215 | 224 | 191 | 187 | 100% | 0% | 2% | 2% | 2% |
| Techniciens | 159 | 178 | 168 | 175 | 79% | 21% | 2% | 1% | 2% |
| Electriciens et réparateurs | 178 | 187 | 164 | 174 | 98% | 2% | 2% | 2% | 1% |
| Tailleurs et assimilés | 200 | 199 | 172 | 173 | 1% | 99% | 2% | 3% | 2% |
| Educateurs | 131 | 152 | 159 | 165 | 29% | 71% | 2% | 2% | 2% |
| Employés des services de comptabilité | 162 | 191 | 158 | 161 | 45% | 55% | 2% | 2% | 1% |
| Manutentionnaires | 230 | 260 | 239 | 161 | 89% | 11% | 2% | 2% | 2% |
| Soudeurs et découpeurs | 149 | 141 | 138 | 149 | 97% | 3% | 2% | 2% | 1% |
| Agriculteurs | 122 | 137 | 137 | 148 | 84% | 16% | 2% | 1% | 1% |
| Personnel de soutien à la vente | 131 | 159 | 160 | 144 | 13% | 88% | 1% | 1% | 1% |
| Personnel enseignant | 99 | 112 | 122 | 133 | 25% | 75% | 1% | 1% | 1% |
| Informaticiens | 42 | 74 | 88 | 97 | 89% | 11% | 1% | 1% | 1% |
| Tôliers et chaudronniers | 70 | 97 | 95 | 93 | 100% | 0% | 1% | 1% | 1% |
| Directeurs et cadres administratifs | 60 | 78 | 85 | 82 | 63% | 37% | 1% | 1% | 1% |
| Travailleurs du secteur social et assimilés | 60 | 78 | 86 | 81 | 26% | 74% | 1% | 1% | 1% |

Sources: Forem / Calculs: CSEF Mons

Demandeurs d'emploi inoccupés: Mons

| Durée d'inoccupation | nombre de DEI | | | | 2005 | | Répartition comparée en 2005 | | |
|----------------------|---------------|-----------|-----------|-----------|--------|--------|------------------------------|-----|-----|
| | juin-2000 | juin-2002 | juin-2004 | juin-2005 | Hommes | Femmes | Comm | Arr | RW |
| 0<6 mois | 1414 | 1 608 | 1 709 | 2 007 | 52% | 48% | 21% | 18% | 22% |
| 6<12 mois | 1199 | 1 181 | 1 428 | 1 492 | 51% | 49% | 15% | 15% | 15% |
| 1<2 ans | 1258 | 1 287 | 1 588 | 1 591 | 54% | 46% | 16% | 15% | 17% |
| 2 ans et plus | 4456 | 4 185 | 4 217 | 4 575 | 47% | 53% | 47% | 51% | 46% |

Etudes

| | | | | | | | | | |
|------------------|------|-------|-------|-------|-----|-----|-----|-----|-----|
| Primaires | 2699 | 2 549 | 2 528 | 2 760 | 59% | 41% | 29% | 27% | 27% |
| Sec. Inf. | 2440 | 2 383 | 2 458 | 2 649 | 48% | 52% | 27% | 31% | 29% |
| Apprent. terminé | 298 | 301 | 297 | 308 | 59% | 41% | 3% | 3% | 3% |
| Sec. Sup. | 1936 | 1 965 | 2 191 | 2 349 | 39% | 61% | 24% | 27% | 27% |
| Supérieur | 689 | 655 | 801 | 842 | 40% | 60% | 9% | 7% | 9% |
| Autres | 265 | 408 | 667 | 757 | 62% | 38% | 8% | 5% | 5% |

Age

| | | | | | | | | | |
|-----------------|------|-------|-------|-------|-----|-----|-----|-----|-----|
| moins de 25 ans | 1711 | 1 597 | 1 832 | 1 882 | 54% | 46% | 19% | 20% | 20% |
| 25 à 50 ans | 6109 | 6 166 | 6 300 | 6 720 | 49% | 51% | 70% | 69% | 68% |
| 50 ans et plus | 507 | 498 | 810 | 1 063 | 48% | 52% | 11% | 11% | 12% |

| | | | | | | | | | |
|--------------|-------------|--------------|--------------|--------------|------------|------------|-------------|-------------|-------------|
| Total | 8327 | 8 261 | 8 942 | 9 665 | 50% | 50% | 100% | 100% | 100% |
|--------------|-------------|--------------|--------------|--------------|------------|------------|-------------|-------------|-------------|

Sources: Forem / Calculs: CSEF Mons

